

طابعات الليزر متعددة الوظائف من Samsung - كيفية إجراء المسح الضوئي باستخدام Easy Document Creator

تأكد من تنزيل Easy Printer Manager و Easy Document Creator وتثبيتهما قبل إجراء المسح الضوئي من الطابعة.

لتنزيل برنامجي المسح الضوئي Easy Printer Manager أو Easy Document Creator، انتقل إلى [البرامج وبرامج التشغيل](#)، ثم اكتب طراز الطابعة في المربع النصي للبحث. تقع برامج المسح الضوئي أسفل علامة التبويب "البرامج".

استخدم ميزات المسح الضوئي Easy Document Creator

لإجراء المسح الضوئي باستخدام Easy Document Creator، اتبع الخطوات التالية:

1. تأكد من تثبيت أحدث برامج تشغيل الطابعة والمسح الضوئي. لعرض أحدث إصدار من برنامج تشغيل المسح الضوئي، انتقل إلى [البرامج وبرامج التشغيل](#).
2. من شريط مهام Windows، انقر بالزر الأيمن للماوس فوق أيقونة Easy Printer Manager (🖨️)، ثم حدد Easy Printer Manager. إذا تعذر عليك رؤية الأيقونة علي سطح مكتبك، فافتح الأيقونات المخفية.

الشكل 1: Samsung Easy Printer Manager



الشكل 2: تحديد Samsung Easy Printer Manager



3. حدد طابعة من اللوحة اليسرى في Easy Printer Manager، ثم حدد خيار المسح الضوئي من تحديد Quick Links (ارتباطات سريعة).

ملاحظة: إذا لم يتم فتح شاشة Easy Document Creator، فانقل إلى [البرامج وبرنامج التشغيل](#) لتنزيل أحدث إصدارات من برامج التشغيل.

الشكل 3: ارتباطات سريعة



4. انقر فوق أيقونة المسح الضوئي لتعديل الإعدادات عند إجراء المسح الضوئي للصور.

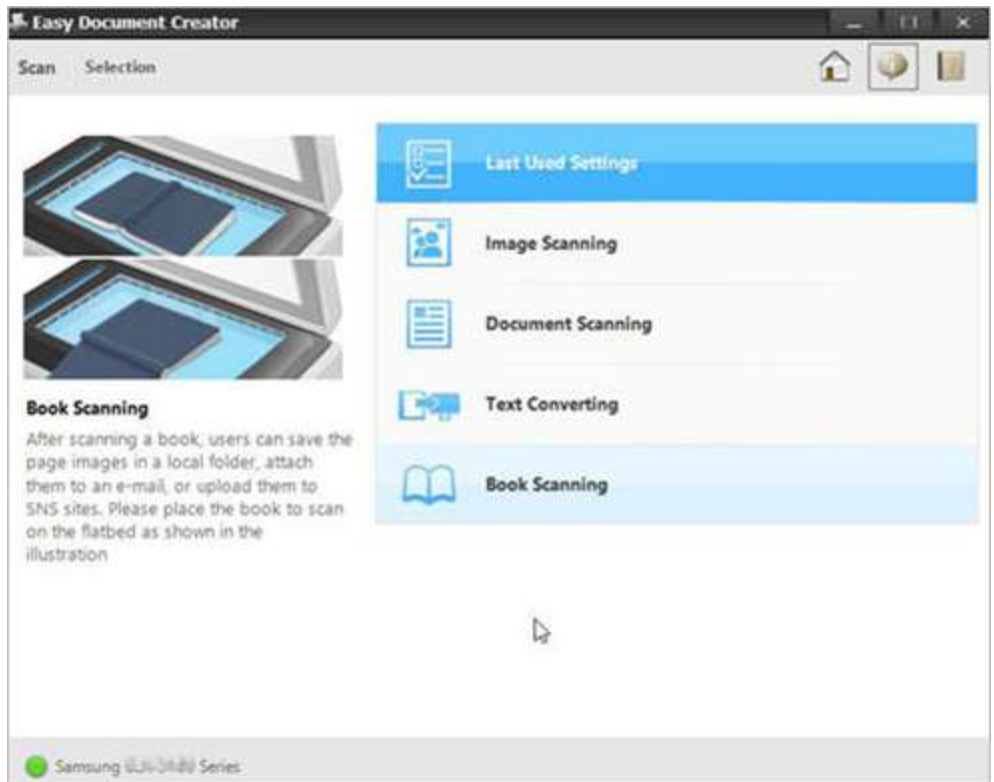
ملاحظة: إذا لم يتم عرض اسم الماسحة الضوئية في الجزء السفلي الأيسر علي Easy Document Creator، فانقر فوق Search (بحث) للعثور على أي ماسحة ضوئية متصلة.

الشكل 4: Easy Document Creator

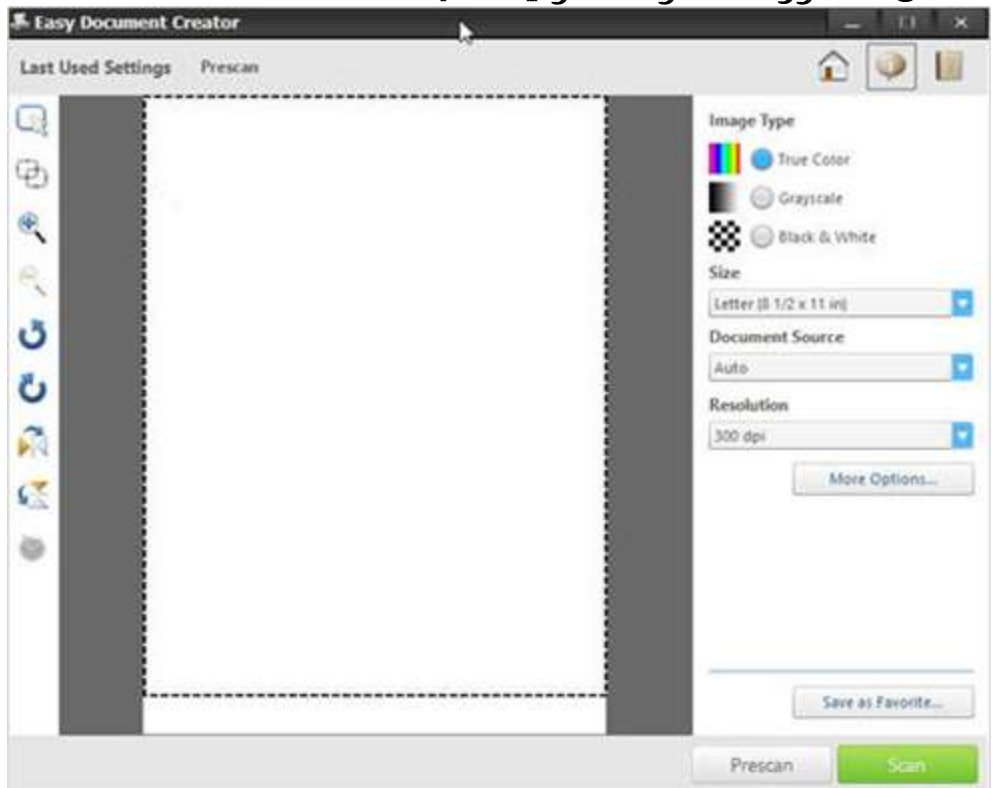


5. وفقا لنوع الورق المستخدم لإجراء المسح الضوئي، حدد خيارًا.

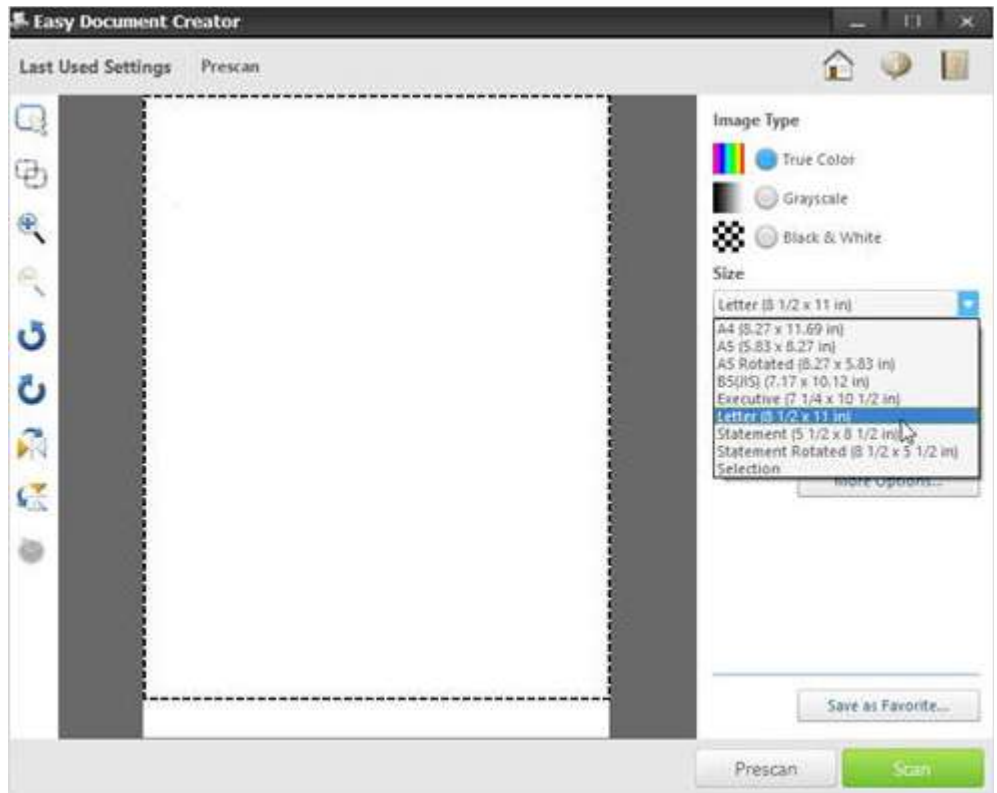
الشكل 5: أنواع المسح الضوئي



بعد تحديد خيار، يتم عرض صورة ممسوحة ضوئياً مسبقاً مع خيارات الإعداد.
الشكل 6: صورة ممسوحة ضوئياً مسبقاً



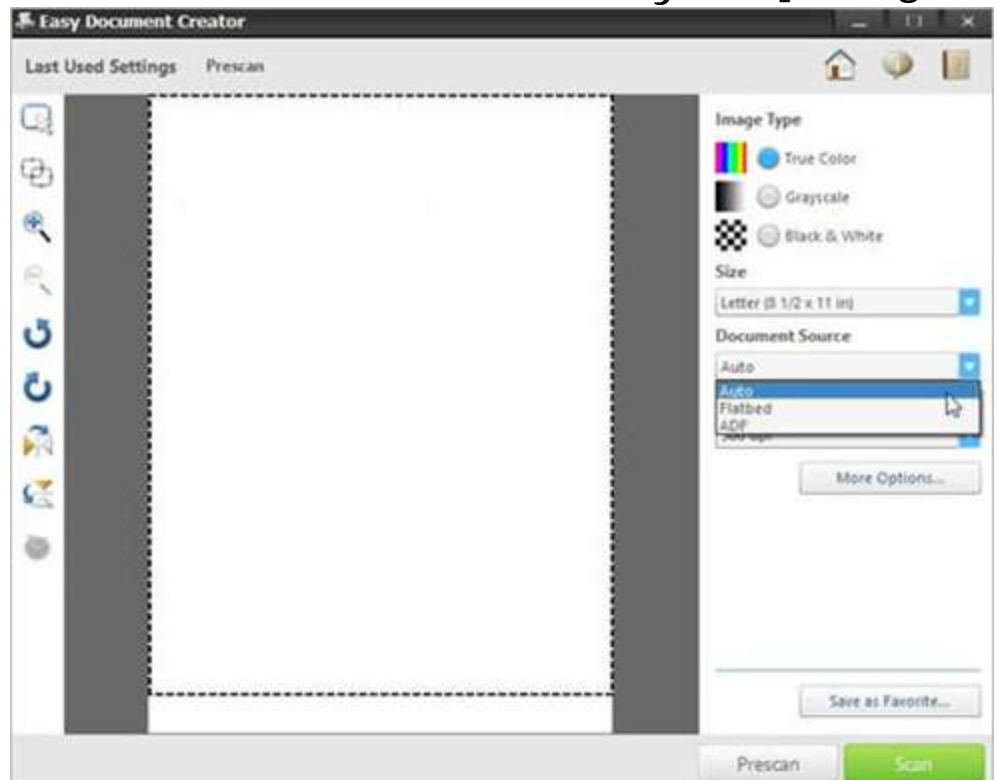
6. حدد خيار حجم الورق من القائمة المنسدلة Size (الحجم).
الشكل 7: تحديد الحجم



7. حدد خيار مصدر مستند من القائمة المنسدلة Document Source (مصدر المستند).

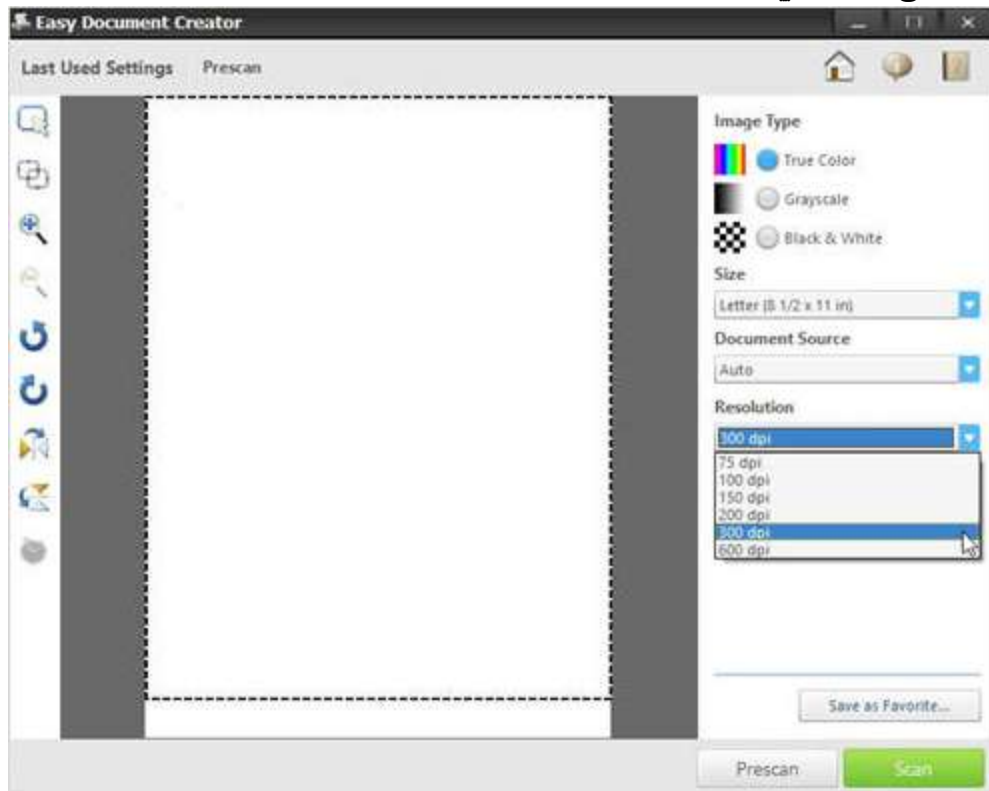
- تلقائي
- مسطحة
- وحدة التغذية التلقائية للمستندات

الشكل 8: تحديد مصدر المستند



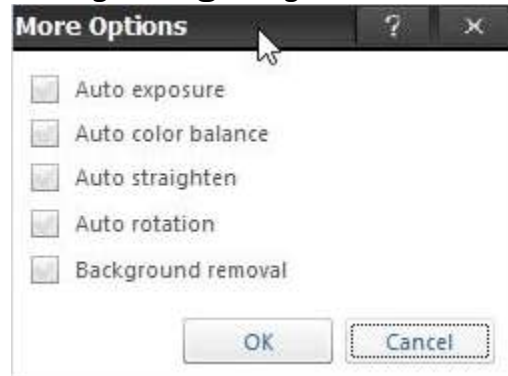
8. حدد خيار الدقة من القائمة المنسدلة Resolution (الدقة). الخيار الافتراضي هو 300 نقطة في البوصة.

الشكل 9: تحديد الدقة

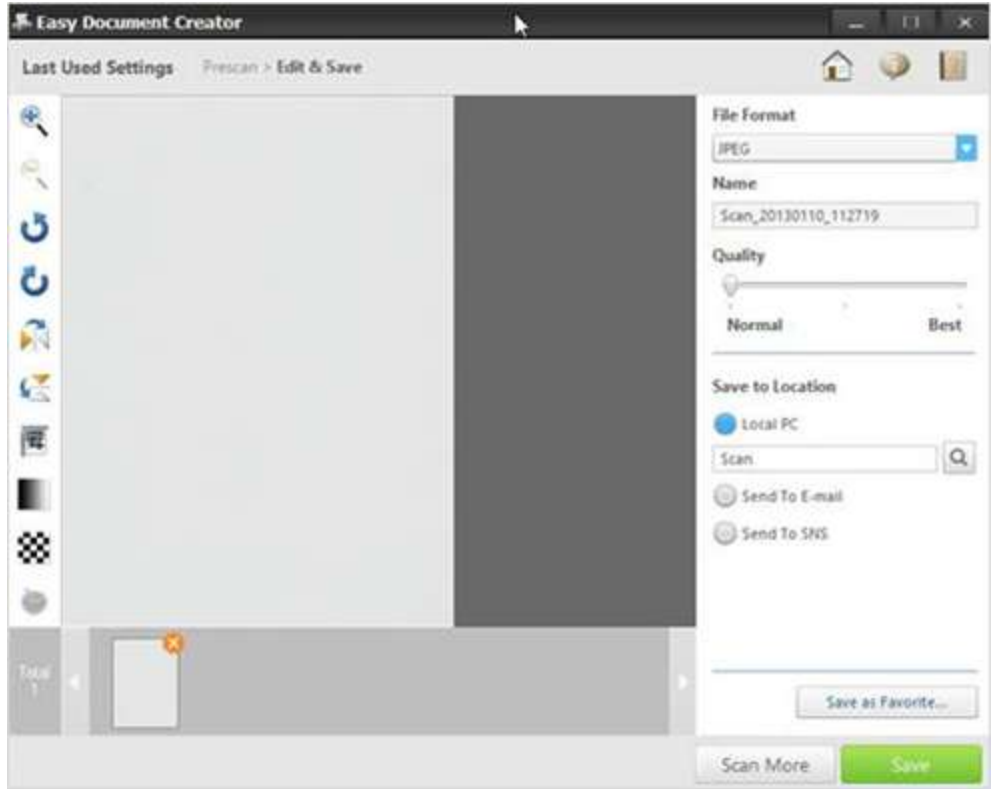


9. انقر فوق **More Options** (المزيد من الخيارات) لضبط صورة المسح الضوئي، ثم انقر فوق **Scan** (مسح ضوئي).

الشكل 10: المزيد من الخيارات

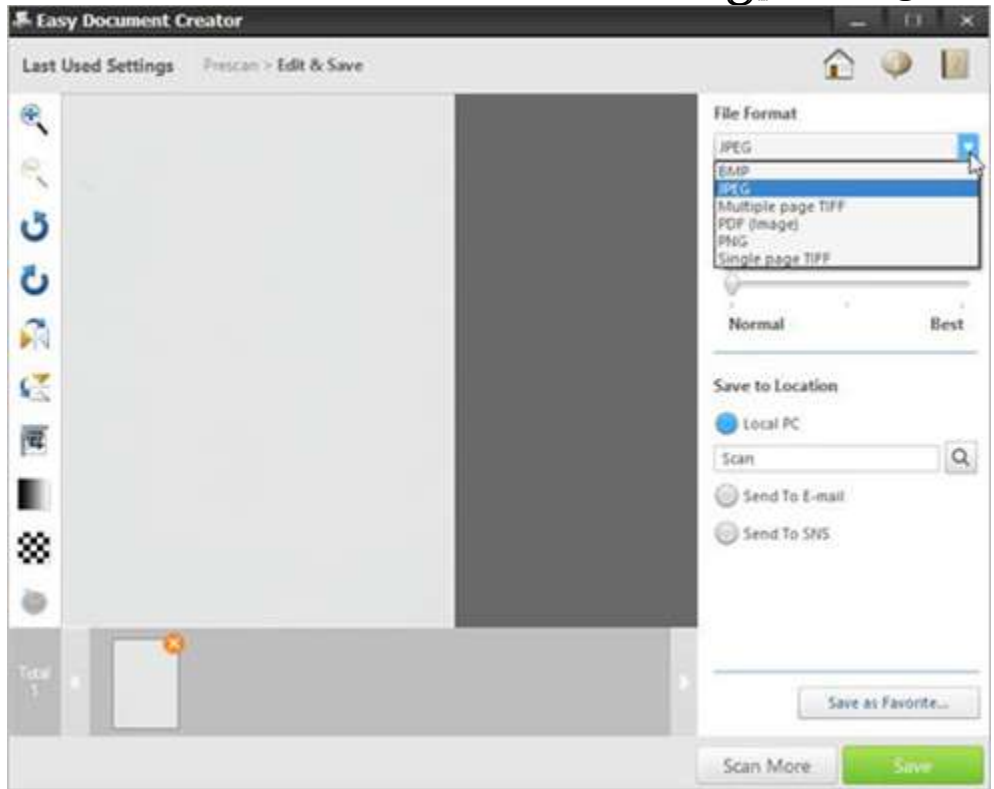


بعد إجراء المسح الضوئي لصورة، قم بتعديل الإعدادات لحفظ ملف.
الشكل 11: خيارات إعداد الملف



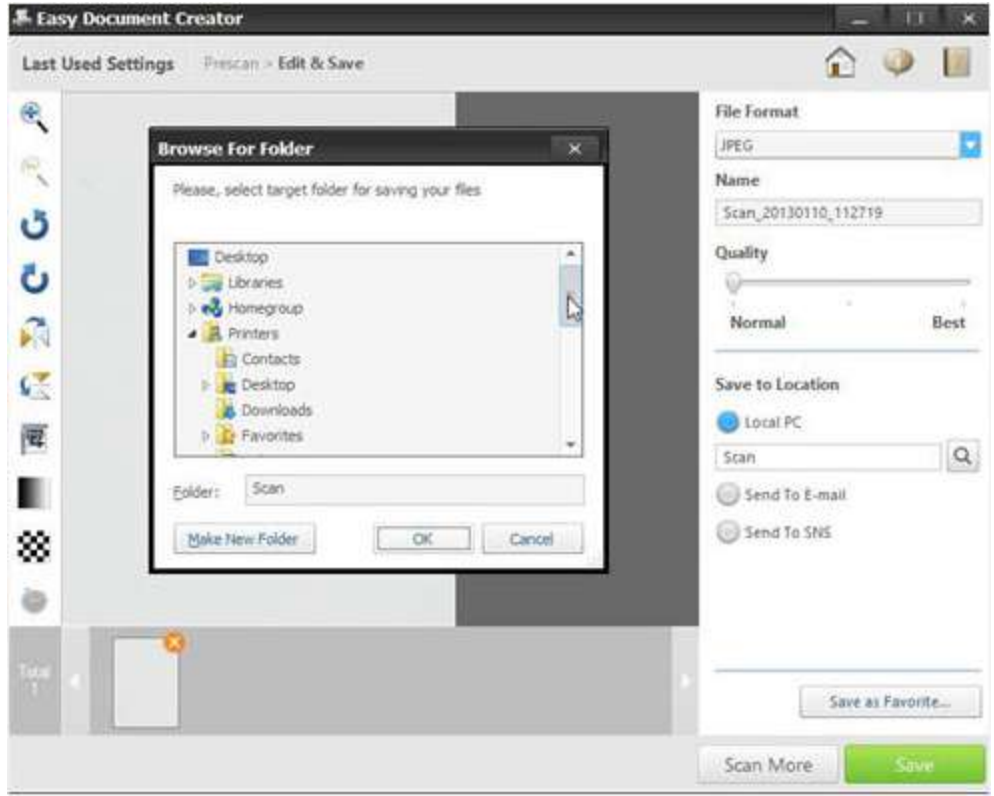
10. حدد تنسيقًا للملف من القائمة المنسدلة **File Format** (تنسيق ملف)، ثم اكتب اسم ملف في المربع النصي.

الشكل 12: تنسيق ملف

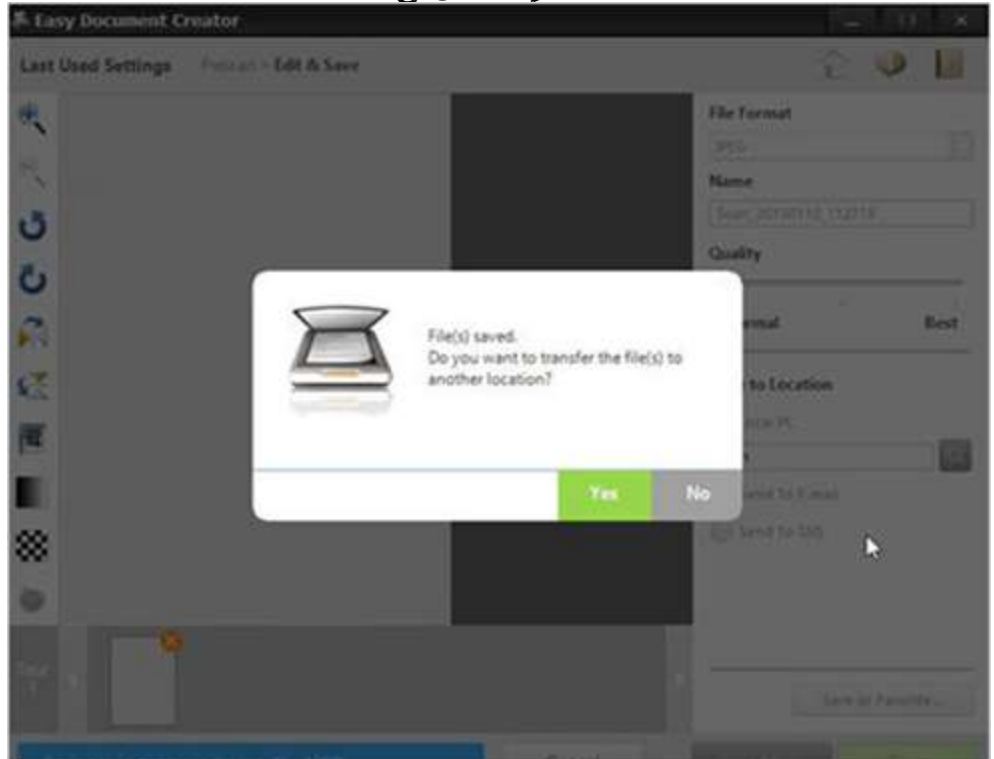


11. من **Save to Location** (حفظ إلى موقع)، انقر فوق العدسة المكبرة لتحديد مجلد لحفظ الملف.

الشكل 13: حفظ إلى موقع



12. بعد تعديل الخيارات، انقر فوق **Save** (حفظ).
 عندما يتم عرض نافذة، انقر فوق احد الخيارات التالية:
No (لا): لحفظ ملف مرة واحدة.
 أو
Yes (نعم): لحفظ ملف إلى موقع آخر.
 الشكل 14: خيارات لحفظ ملف إلى موقع



يتم عرض شاشة Easy Document Creator بعد تحديد الخيار **No** (لا).
 انقر فوق زر الخروج (X) الموجود على الشاشة العلوية اليمنى للخروج من Easy Document

.Creator
الشكل 15: الخروج من Easy Document Creator

